



ALPHA TRAINS GROUP

# DÉVELOPPEMENT DURABLE RAPPORT

 2024

# MESSAGE DU DIRECTEUR GÉNÉRAL

## Bienvenue dans le Rapport de Développement Durable 2024 d'Alpha Trains

Bienvenue dans la cinquième édition de notre Rapport de Développement Durable. Chez Alpha Trains, la durabilité demeure au cœur de notre stratégie et de nos opérations. Nous sommes fiers de partager avec vous nos avancées continues en matière d'environnement, de responsabilité sociale et de gouvernance (ESG), alors que nous contribuons à la transition vers un transport ferroviaire faible en émissions et efficace en Europe.

Malgré les défis géopolitiques et macroéconomiques persistants - notamment l'instabilité mondiale, le ralentissement des échanges commerciaux et une conjoncture européenne moins favorable - Alpha Trains a connu une nouvelle année de succès. Nos solides performances opérationnelles, illustrées par un taux d'utilisation de 97 % dans notre division Locomotives et de 100 % dans notre division Passenger, témoignent de notre résilience et de la robustesse de notre modèle économique. Ces résultats renforcent notre conviction que le rail est le mode de transport le plus propre et le plus durable, capable de déplacer personnes et marchandises à travers les frontières avec un impact environnemental minimal.

La durabilité est restée un principe directeur tout au long de l'année 2024. Nos principales réalisations incluent :

- **Résultats GRESB** : Pour la huitième année consécutive, nous avons obtenu la notation maximale de 5 étoiles, et pour la troisième année d'affilée, le score maximal de 100 sur 100, nous classant parmi les entreprises d'infrastructures les plus durables au monde.
- **Re certification ISO 14001 et ISO 45001** : Nos audits externes ont de nouveau été passés avec succès et des performances exceptionnelles, confirmant la robustesse de nos systèmes de management environnemental et de santé et sécurité au travail.
- **Gouvernance ESG renforcée** : Nous avons introduit un nouveau code de conduite fournisseur, renforçant nos exigences en matière de protection de l'environnement,

de droits humains et d'éthique tout au long de notre chaîne d'approvisionnement.

- **Partenariat RSE continu avec Plan International** : Notre collaboration se poursuit et se développe, soulignant notre responsabilité sociale et notre contribution à l'éducation mondiale et à l'égalité.
- **Investissement dans des actifs durables** : En 2024, nous avons ajouté 30 nouvelles locomotives à notre flotte, permettant un transport ferroviaire plus efficace et respectueux de l'environnement à travers l'Europe. Ces investissements s'inscrivent dans notre objectif à long terme de soutenir la décarbonation via du matériel roulant moderne et transfrontalier.

En plus de ces étapes, l'année 2024 a également marqué l'aboutissement du Projet Sequoia, une importante opération de refinancement de 1,3 milliard d'euros, qui renforce notre flexibilité financière et notre capacité à investir durablement dans les solutions de transport ferroviaire pour les années à venir.

Tournés vers l'avenir, nous restons résolument engagés en faveur de la décarbonation et d'une croissance responsable. Nos objectifs scientifiques validés (SBTi), notre solide assise financière et notre vision partagée avec nos actionnaires - APG, Arcus, PGGM et Swiss Life - nous permettent de poursuivre l'expansion de notre empreinte verte à travers l'Europe.

Je vous invite à découvrir le Rapport de Développement Durable 2024 d'Alpha Trains et à en apprendre plus sur nos réalisations et nos ambitions. Nous attendons vos retours avec intérêt et vous remercions pour votre soutien continu dans notre cheminement vers un avenir plus vert.

**Fernando Pérez**  
Président-directeur général



# TABLE DES MATIÈRES

<b>APERÇU DE L'ENTREPRISE</b>	<b>4</b>	<b>GRESB</b>	<b>17</b>
<b>TEMPS FORTS DE L'ANNÉE</b>	<b>5</b>	<b>ECOVADIS</b>	<b>19</b>
<b>QUI SOMMES-NOUS ?</b>	<b>6</b>	<b>INITIATIVE « SCIENCE BASED TARGETS »</b>	<b>20</b>
<b>NOS ACTIONNAIRES</b>	<b>7</b>	<b>PACTE MONDIAL DES NATIONS UNIES</b>	<b>21</b>
<b>NOTRE BOUSSOLE MORALE</b>	<b>8</b>	<b>OBJECTIFS DE DÉVELOPPEMENT DURABLE</b>	<b>22</b>
<b>LA « MAISON » DE LA DURABILITÉ</b>	<b>9</b>	<b>FINANCEMENT VERT</b>	<b>24</b>
<b>GOVERNANCE / DIRECTION</b>	<b>10</b>	<b>RAPPORT SUR LE DÉVELOPPEMENT DURABLE</b>	<b>31</b>
<b>POLITIQUES</b>	<b>11</b>	<b>BILAN CARBONE DE L'ENTREPRISE</b>	<b>32</b>
<b>GESTION DES RISQUES</b>	<b>13</b>	<b>CARBONE NET ZÉRO</b>	<b>34</b>
<b>OBJECTIFS DE DURABILITÉ</b>	<b>14</b>	<b>NOTRE ENGAGEMENT SOCIAL</b>	<b>38</b>
<b>OBJECTIFS ET PLAN DE RÉDUCTION</b>	<b>15</b>	<b>NOTRE ENGAGEMENT SUPPLÉMENTAIRE</b>	<b>40</b>
<b>CERTIFICATS</b>	<b>16</b>	<b>MENTIONS LÉGALES</b>	<b>43</b>

# APERÇU DE L'ENTREPRISE

## SITES

Bureaux à :

Anvers  
Cologne  
Luxembourg  
Madrid  
Paris  
Varsovie



## ACTIFS

2 497M€

(actifs totaux en fin d'année)



## BASE CLIENT TOTALE

>100

clients



## LOCOMOTIVES PASSAGERS



417

\* hors matériels en commande

## LOCOMOTIVES DE FRET



443

\* hors matériels en commande

## CERTIFICATS



ISO 9001

ISO 14001

ISO 45001

ECM

22



PAYS D'OPÉRATION

SILVER | Top 15%

ecovadis

Sustainability Rating  
MAR 2025

MÉDAILLE D'ARGENT



76

NOMBRE DE VÉHICULES D'ENTREPRISE

CHIFFRE D'AFFAIRES €  
341,3 M



20

LANGUES PARLÉES



CARBONE NEUTRE

depuis 2020

\* Pour les scopes 1 et 2

RÉPARTITION FEMMES/HOMMES



(PARITÉ FEMMES-HOMMES)



PERSONNEL (STAFF)

134



17

NATIONS D'EXPLOITATION



GRESB

★★★★★ 2024

100/100 points

pour la 3<sup>e</sup> année consécutive

5★ NOTE ÉTOILES

pour la 8<sup>e</sup> année consécutive

INFRACTIONS OU INCIDENTS ESG



pénalités, incidents ou accidents liés aux critères ESG

ACCIDENTS SIGNALÉS



0 accidents du travail

TAUX DE RÉPONSE À L'ENQUÊTE SALARIÉS

Salariés

94%

827/  
1000 points

TAUX D'UTILISATION DES LOCOMOTIVES PASSAGERS



TAUX D'UTILISATION DES LOCOMOTIVES DE FRET



TAUX D'ACCIDENTS DE VOITURES

\* accidents ayant entraîné des blessures personnelles graves ou des dégâts > 5 000 €



# FAITS MARQUANTS DE L'ANNÉE

## GRESB



GRESB  
★★★★★ 2024

ALPHA  TRAINS

100/100 points

pour la 3<sup>e</sup> année consécutive

**5** ★★★★★ pour la 8<sup>e</sup> année consécutive  
NOTE ÉTOILES

## ECOVADIS



## CERTIFICATIONS



## COOPÉRATION AVEC PLAN INTERNATIONAL



## PACTE MONDIAL DES NATIONS UNIES



United Nations  
Global Compact

## OBJECTIFS DE DÉVELOPPEMENT DURABLE



## BILAN CARBONE - NEUTRALITÉ\*



## OBJECTIFS FONDÉS SUR LA SCIENCE (SBTI)



SCIENCE  
BASED  
TARGETS

DRIVING AMBITIOUS CORPORATE CLIMATE ACTION

\* pour les activités d'Alpha Trains



# QUI SOMMES-NOUS

Pionniers de la location de matériel roulant ferroviaire

Alpha Trains possède et loue des locomotives et des trains de passagers depuis près de 25 ans. En tant que principal fournisseur de solutions de location flexibles en Europe, nous proposons :

- **Un savoir-faire en matière d'achat, de gestion d'actifs, de maintenance et de réparation,**
- **Une vaste expérience dans le financement de projets de construction neuve,**
- **Une expertise en rénovation,**
- **Et un parc de véhicules d'une valeur totale de plus de 3 milliards d'euros.**

Pour en savoir plus, consultez notre [site web](#).

# NOS ACTIONNAIRES

Le succès entre de bonnes mains

Alpha Trains s'appuie sur des bases solides : avec quatre actionnaires internationaux puissants, nous continuons à prendre de l'élan. Nos actionnaires et notre expérience dans les grands projets de financement offrent une sécurité à long terme et nous permettent d'explorer de nouvelles voies.



Pour en savoir plus, consultez notre [site web](#).

# NOTRE BOUSSOLE MORALE

## Vision, mission, valeurs

Notre culture d'entreprise repose sur une vision, une mission et cinq valeurs qui ont été élaborées par l'ensemble de nos collaborateurs. Celles-ci nous servent de repères et guident nos actions.

### NOTRE VISION

Nous voulons être **LA** société de location de matériel roulant qui se démarque, respectée de tous et facilitant l'évolution du marché ferroviaire européen.



### NOTRE MISSION



Nous sélectionnons et fidélisons **les meilleurs collaborateurs** et créons **un environnement qui inspire chacune et chacun**. Nous valorisons **l'individualité** et la **diversité** au sein du **travail d'équipe**, sources de succès.



Nous bâtissons des **relations durables avec nos clients**. Notre fiabilité et notre expérience éprouvée sont les fondements de cette capacité.



Notre activité va au-delà de la simple location d'un matériel roulant sûr ; nous proposons un **ensemble intégré de compétences techniques, commerciales et financières**. La **diversité de nos offres** présente à nos clients un **éventail de choix unique**.



La **stabilité fondamentale** de notre modèle économique offre à toutes les parties prenantes **la confiance nécessaire quant à la pérennité** de l'entreprise **sur le long terme**.



Nous **sommes conscients des enjeux environnementaux** et reconnaissons la contribution du rail en tant que mode de transport socialement et **écologiquement responsable**, aussi bien pour les personnes que pour les marchandises.

## NOS VALEURS



RESPECT



CONFIANCE



INTÉGRITÉ



PASSION



DIVERSITÉ

# MAISON DE DÉVELOPPEMENT DURABLE

Une base solide

## ALPHA TRAINS MAISON DU DÉVELOPPEMENT DURABLE

Évaluation GRESB

Évaluation EcoVadis

SOCIALE

GOVERNANCE

ENVIRONNEMENT

SANTÉ ET  
SÉCURITÉ

QUALITÉ

OPÉRATIONNELLE  
SÉCURITÉ

Certification par un tiers

ISO  
14001



ISO  
45001



ISO  
9001



ECM



GROUP

DOMAINES D'ACTIVITÉ

Politiques | Objectifs | Indicateurs clés de performance | Empreinte carbone  
Rapport sur le développement durable | Évaluations de la matérialité et des risques  
Procédures | Documents | Audits internes | Validation externe | Divulgation

ISO 14001 - Environmental Management Standard  
ISO 45001 - Occupational Health & Safety Standard  
ISO 9001 - Quality Management Standard  
ECM - EU Regulation (EU) 779/2019 (Entity in charge of maintenance)

# LEADERSHIP

## Responsabilité et amélioration continue

### Gouvernance et supervision des enjeux ESG

La gouvernance et la supervision des enjeux ESG (Environnement, Social et Gouvernance) chez Alpha Trains commencent avec notre CEO et s'étendent à l'ensemble de l'organisation. Afin de gérer efficacement les stratégies, risques et opportunités liés au climat, nous avons mis en place des structures et des processus de gouvernance complets. Fernando Pérez, notre Directeur Général, assume la responsabilité des initiatives ESG au niveau du Conseil d'Administration. Les responsables de secteurs chez Alpha Trains sont chargés d'élaborer et de mettre en œuvre des stratégies ESG adaptées à leurs domaines ou fonctions spécifiques. Ces stratégies sont coordonnées par Carsten Schnurpfeil, notre Responsable du Développement Durable, qui définit le programme global de durabilité et gère au quotidien les questions ESG dans l'entreprise. Le Responsable du Développement Durable transmet régulièrement des informations au comité de direction d'Alpha Trains concernant les enjeux et les avancées ESG.

### Supervision ESG au niveau du Conseil et dialogue avec les parties prenantes

Les comités du Conseil jouent un rôle clé dans la supervision des enjeux ESG. Par exemple, le Comité d'Audit supervise notre programme d'éthique et de conformité, ainsi que la cybersécurité et la sécurité des systèmes d'information. Le Comité des Rémunérations est responsable du suivi des politiques de gestion des ressources humaines, y compris la culture d'entreprise, la diversité et les initiatives d'inclusion. Toutes les questions ESG sont discutées lors des réunions régulières du Conseil avec nos actionnaires, où les incidents sont examinés et des plans d'action sont définis afin de garantir la responsabilité et l'amélioration continue.

### Procédure d'alerte professionnelle (« whistleblowing »)

Pour garantir la responsabilité et la transparence, nous avons instauré une procédure d'alerte permettant aux employés de signaler de façon confidentielle tout manquement, sanction, incident ou accident lié à l'ESG. Les signalements peuvent être faits directement auprès du CEO, d'un membre de l'équipe de direction ou de tout membre du Conseil d'Administration. De plus, nous mettons à disposition un outil externe d'alerte anonyme afin d'assurer l'accessibilité et la protection de tous les lanceurs d'alerte. Cette approche multicanale permet de traiter rapidement et de manière appropriée l'ensemble des situations signalées.

## NOTRE ENGAGEMENT POUR L'AVENIR

Nous nous préoccupons des enjeux de durabilité et soutenons la contribution du rail en tant que moyen de transport socialement et écologiquement responsable pour les personnes et les marchandises.



# POLITIQUES

## Orientation et cadre

Alpha Trains a développé un large ensemble de politiques alignées sur les exigences légales et des normes telles que l'ISO 9001, l'ISO 14001 et l'ISO 45001.

Les politiques sont essentielles pour définir l'orientation et établir les standards de conduite au sein de l'organisation. Nous élaborons des politiques simples, faciles à comprendre et donc plus efficaces. Elles ne sont pas excessivement bureaucratiques, mais jouent un rôle clé dans plusieurs domaines majeurs, comme indiqué ci-après.

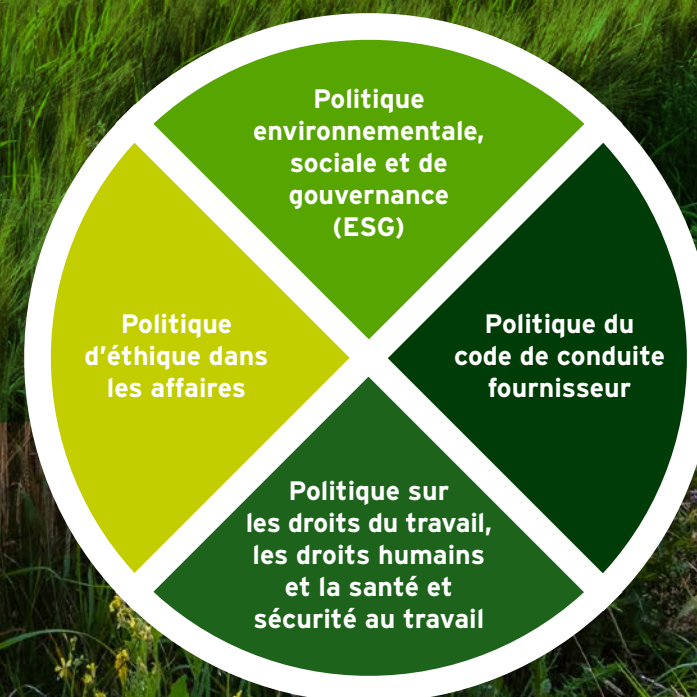
Nous révisons régulièrement nos politiques afin de nous assurer qu'elles restent adaptées et à jour. Cette année, nous avons publié notre nouveau Code de conduite fournisseur.

Toutes les politiques sont communiquées à l'ensemble de l'organisation et sont également accessibles aux parties intéressées, selon les besoins.

## INTÉGRER L'ESG DANS NOTRE GOUVERNANCE D'ENTREPRISE :

Notre engagement en faveur d'une activité verte et durable est solidement ancré et décrit dans la déclaration de mission du Groupe ainsi que dans notre politique ESG.

Les quatre principales politiques de durabilité sont :



## Politique Environnementale, Sociale et de Gouvernance (ESG)

Notre politique ESG constitue le cadre général permettant d'intégrer la durabilité dans tous les aspects de notre activité. Elle précise notre approche en matière de gestion des impacts environnementaux, de promotion de la responsabilité sociale et de maintien de normes élevées de gouvernance d'entreprise. Cette politique oriente la mise en œuvre de la gestion des risques liés au climat, soutient la transition vers une économie bas carbone et veille à ce que les considérations ESG soient intégrées dans les prises de décision stratégique.

## Politique sur les Droits du Travail, les Droits Humains et la Santé & Sécurité au Travail

Récemment mise à jour, cette politique renforce notre engagement à respecter les droits humains et du travail reconnus internationalement, ainsi qu'à maintenir un environnement de travail sûr, inclusif et sain. Elle détaille nos standards en matière de traitement équitable, de non-discrimination, de liberté d'association et de bien-être des employés. Cette politique précise également notre devoir de prévention des accidents du travail et des maladies professionnelles, en promouvant une gestion proactive de la santé et de la sécurité sur l'ensemble de nos opérations.

## Politique d'Éthique dans les Affaires

Notre politique d'éthique dans les affaires établit les principes d'intégrité, de responsabilité et de transparence qui guident notre conduite professionnelle. Elle fixe des attentes claires en matière de respect des lois et réglementations, de lutte contre la corruption, de gestion des conflits d'intérêts et de prise de décision responsable. Tous les collaborateurs sont tenus de respecter ces standards, contribuant ainsi à une culture d'éthique au sein de l'entreprise.

## Code de Conduite Fournisseur

Introduit dans le cadre de notre engagement croissant en faveur de l'ESG, notre nouveau Code de Conduite Fournisseur définit les exigences environnementales, sociales et éthiques attendues de nos partenaires commerciaux. Il couvre des domaines tels que les droits humains, les conditions de travail, la protection de l'environnement et la prévention de la corruption. Par cette politique, nous visons à garantir que l'ensemble de notre chaîne de valeur s'aligne sur les principes de durabilité d'Alpha Trains et fonctionne avec le même degré d'intégrité et de responsabilité que celui que nous exigeons de nous-mêmes.

Ensemble, ces politiques constituent un cadre clair et cohérent soutenant la mise en œuvre de notre stratégie ESG, favorisant la responsabilité et faisant en sorte que la durabilité soit profondément ancrée dans notre culture d'entreprise et nos pratiques opérationnelles.



# GESTION DES RISQUES

## Prévention structurée des risques

Alpha Trains a mis en place un cadre de gestion des risques structuré et stratégique qui garantit l'identification, l'évaluation et le traitement systématiques des risques significatifs, grâce à la mise en œuvre et au suivi d'actions d'atténuation appropriées.

### SYSTÈME DE GESTION DES RISQUES (RMS) DU GROUPE ALPHA TRAINS

#### OBJECTIF

Identifier, évaluer, signaler, atténuer et surveiller l'ensemble des risques majeurs.

#### CONTEXTE

Le système de gestion des risques constitue un élément essentiel de notre « bonne gouvernance d'entreprise » et est considéré comme un composant précieux et complémentaire des activités quotidiennes.

#### 1. Identification des risques

Enregistrement de tous les risques au sein du groupe Alpha Trains et de ses divisions, à tous les niveaux, dans le but d'assurer une identification et une documentation exhaustives des risques (dans la matrice des risques concernée) et de pouvoir prendre des mesures et des actions d'atténuation à un stade précoce.

#### 2. Détermination du risque brut (sans mesures/réductions des risques)

Le risque brut est déterminé à l'aide des facteurs de probabilité d'occurrence et d'impact.

#### 3. Gestion des risques / Détermination des mesures

Quatre options sont généralement possibles :

- Évitement du risque
- Transfert du risque
- Réduction du risque
- Acceptation du risque

#### 4. Détermination du risque net (après mesures de réduction/atténuation)

Le risque net correspond au risque brut, calculé mathématiquement selon les facteurs de probabilité d'occurrence et d'impact, mais en tenant compte cette fois des actions d'atténuation visant à réduire le risque brut.

#### 5. Reporting des risques et « baromètre des risques »

Les registres des risques sont mis à jour tous les six mois et présentés au Conseil d'Administration.

# OBJECTIFS DE DURABILITÉ

Nos ambitions pour un avenir plus vert



## ENVIRONNEMENT

- Définir des objectifs de réduction des émissions fondés sur la science, conformes à l'initiative Science Based Targets (SBTi).
- Re-certification ISO 45001.
- Optimiser la consommation des ressources telles que l'énergie, l'eau et les matières premières.
- Réduire la pollution de l'air, minimiser la production de déchets, encourager le recyclage et mettre en œuvre des pratiques responsables de gestion des déchets.
- Encourager tous les collaborateurs à prendre en compte les conséquences environnementales de leurs actions et à s'efforcer de minimiser leur impact, dans la mesure du raisonnable.



## SANTÉ & SÉCURITÉ

- Re-certification 45001
- Maintenir le taux d'accidents du travail à zéro
- Maintenir le taux d'accidents de la route à zéro



## RESPONSABILITÉ SOCIALE

- Alpha Trains s'engage à garantir l'égalité des chances pour les carrières au sein de l'entreprise. Nous sommes déterminés à promouvoir et à développer nos collaborateurs dans un système fondé sur le mérite.
- Alpha Trains s'engage également à renforcer sa responsabilité sociale envers la collectivité. À cet effet, nous prévoyons de lancer chaque année des projets sociaux dans nos communautés régionales.



## GOVERNANCE

- Mettre en place et améliorer en permanence des contrôles, des audits et des formations efficaces afin de maintenir à zéro le nombre de manquements, de défauts et de défaillances.

Alpha Trains s'engage à définir des objectifs clairs en matière d'Environnement, de Social et de Gouvernance (ESG), afin de promouvoir l'amélioration continue dans tous les aspects de nos activités. Nous suivons activement les progrès réalisés vers ces objectifs pour garantir la transparence et la responsabilité, tout en encourageant des pratiques durables conformes aux standards mondiaux et aux attentes de nos parties prenantes.

# OBJECTIFS ET PLAN DE RÉDUCTION

## Réduire notre empreinte carbone

Alpha Trains Group surveille chaque année son empreinte carbone opérationnelle, mesurée en émissions de CO<sub>2</sub>e par employé, et s'engage dans une démarche d'amélioration continue grâce à la mise en œuvre de mesures ciblées de réduction.



### Scopes 1/2



- Opérations de bureau dans des immeubles modernes, écoénergétiques et loués
  - Utilisation d'**électricité verte** lorsque contractuellement possible
  - Immeuble de bureaux à Cologne **certifié LEED Gold**
  - Suivi rigoureux des inspections régulières et de la maintenance sur nos sites afin d'éviter les impacts environnementaux
- Mise à disposition de bornes de recharge pour voitures électriques dans nos bureaux d'Anvers, de Cologne et de Luxembourg.
- Sensibilisation et formation aux enjeux ESG, telles que la **conduite éco-efficace et la préservation de l'énergie**

### Scope 3



- Mise en place du **Deutschlandticket** pour nos employés de Cologne afin de réduire les émissions de CO<sub>2</sub>e liées aux déplacements domicile-travail et aux déplacements privés
- **Programme de location de vélos électriques** pour l'ensemble des collaborateurs afin de diminuer l'empreinte carbone des trajets domicile-travail et des voyages privés
- Politique de **télétravail** permettant de réduire jusqu'à 40 % les émissions de CO<sub>2</sub>e liées aux déplacements domicile-travail des employés
- Sensibilisation et formation continues aux enjeux environnementaux, notamment :
  - **voyages d'affaires écoresponsables** et réunions en ligne
  - **réduction de la consommation d'eau et de papier**
  - **révention de la production de déchets**
- Investissement dans une flotte automobile moderne, proposant des options hybrides et électriques pour réduire les émissions de CO<sub>2</sub> de notre parc
- Suivi régulier des inspections et de la maintenance sur nos sites
- Achat de **produits durables**, notamment pour les fournitures de bureau
- **Parc informatique de pointe** (équipements IT dernier cri)

# CERTIFICATS

Respect des normes les plus strictes

Le groupe Alpha Trains et ses divisions disposent de systèmes de management sophistiqués pour leurs bureaux de Luxembourg, Cologne, Anvers, Madrid, Paris et Varsovie, fondés à la fois sur les exigences légales et sur des normes telles que l'ISO 9001 (management de la qualité), l'ISO 14001 (management environnemental), l'ISO 45001 (santé et sécurité au travail) ainsi que le Règlement (UE) 779/2019 (Entité en charge de la maintenance). Ces systèmes font l'objet d'audits réguliers réalisés par des organismes d'accréditation externes tels que TÜV Rheinland, ERC ou Scornail.



**Zertifikat**

Prüfungsnorm: **ISO 9001:2015**  
 Zertifikat-Registrier-Nr.: **01 100 1700796**

Unternehmen: **Alpha Trains Europa GmbH**  
 Calderstr. 30  
 50667 Köln  
 Deutschland

Geltungsbereich: Beschaffung, Vermietung und Flotten-Management von Schienenfahrzeugen im Bereich Passagier

Durch ein Audit wurde der Nachweis erbracht, dass die Forderungen der ISO 9001:2015 erfüllt sind.

Gültigkeit: Dieses Zertifikat ist gültig vom 14.09.2021 bis 13.09.2024. Erstzertifizierung 2017

28.04.2021

TÜV Rheinland Cert GmbH  
 Am Grauen Stein 51105 Köln

www.tuv.com IAF DAKS TÜV Rheinland Gerau, Rietig

**Zertifikat**

Prüfungsnorm: **ISO 14001:2015**  
 Zertifikat-Registrier-Nr.: **01 104 1900566**

Unternehmen: **ALPHA TRAINS**  
 Alpha Trains Group S.à r.l.  
 48 rue de Bragançe  
 L-1255 Luxembourg  
 Luxembourg  
 mit den Standorten gemäß Anlage

Geltungsbereich: Beschaffung, Vermietung und Flottenmanagement von Schienenfahrzeugen

Durch ein Audit wurde der Nachweis erbracht, dass die Forderungen der ISO 14001:2015 erfüllt sind.

Gültigkeit: Dieses Zertifikat ist gültig vom 13.02.2020 bis 12.02.2023.

14.02.2020

TÜV Rheinland Cert GmbH  
 Am Grauen Stein 51105 Köln

www.tuv.com IAF DAKS TÜV Rheinland Gerau, Rietig

**Zertifikat**

Prüfungsnorm: **ISO 45001:2018**  
 Zertifikat-Registrier-Nr.: **01 113 1900566**

Unternehmen: **ALPHA TRAINS**  
 Alpha Trains Group S.à r.l.  
 48 rue de Bragançe  
 L-1255 Luxembourg  
 Luxembourg  
 mit den Standorten gemäß Anlage

Geltungsbereich: Beschaffung, Vermietung und Flottenmanagement von Schienenfahrzeugen

Durch ein Audit wurde der Nachweis erbracht, dass die Forderungen der ISO 45001:2018 erfüllt sind.

Gültigkeit: Dieses Zertifikat ist gültig vom 13.02.2020 bis 12.02.2023.

14.02.2020

TÜV Rheinland Cert GmbH  
 Am Grauen Stein 51105 Köln

www.tuv.com DAKS TÜV Rheinland Gerau, Rietig

**ZERTIFIKAT** für die für die  
**INSTANDHALTUNG VERANTWORTLICHE STELLE (ECM)**  
 zum Nachweis der Zulassung des Instandhaltungssystems innerhalb der Europäischen Union und der Signalanlagen in Übereinstimmung mit der  
**DURCHFÜHRUNGSVERORDNUNG (EU) 2019/779 DER KOMMISSION**  
 vom 16. Mai 2019

mit Durchführungsbestimmungen für ein System zur Zertifizierung von für die Instandhaltung von Fahrzeugen zuständigen Stellen gemäß der Richtlinie (EU) 2016/798 des Europäischen Parlaments und des Rates und zur Aufhebung der Verordnung (EU) Nr. 445/2011 der Kommission

**ZERTIFIZIERUNGSNUMMER (EIN)** CH31302207334

**1. ZERTIFIZIERTE FÜR DIE INSTANDHALTUNG VERANTWORTLICHE STELLE**

Nominale Bezeichnung:	Alpha Trains Europa GmbH	Kurzbezeichnung:	ATDE
Calderstr. 30			
D-50667 Köln			
Nationale Registrierungsnummer:	HRB 51575	UID-Nr.:	DE-272434488

**2. ZERTIFIZIERUNGSSTELLE**

Organisation:	SCORNRail AG, Zürcherstrasse 41, 8400 Winterthur
Land:	Schweiz
EIN-Nummer:	CH/09/0220/0001

**3. ANGABEN ZUM ZERTIFIKAT**

EU Identifikationsnummer (EIN) des neuen Zertifikats	<input checked="" type="checkbox"/>
entweites Zertifikat	<input type="checkbox"/>
aktualisiertes/verändertes Zertifikat	<input type="checkbox"/>

Gültig vom: 12.11.2020 bis: 11.11.2025

Art des Unternehmens: Dienstleistungsunternehmen, Einzelhandelsunternehmen, Industrie, Erdgas-, Dienstleister

**4. UMFANG DER ECM TÄTIGKEITEN**

Fahrzeugkategorie(n)	Wartung und elektrische Triebwagen
Wartung oder andere Tätigkeiten, Reparaturen und Ersatzarbeiten	Wartung und elektrische Triebwagen
Umfang: Wagen speziell für den Transport gefährlicher Güter	Nein

**5. ZUSÄTZLICHE INFORMATIONEN**

Dieses Zertifikat wurde am 12.11.2020 ausgestellt.

Ausstellungsdatum: 12.11.2020

Interne Referenznummer: SRL-453.01/ECM-7334

Unterschrift: Digital unterschrieben von Johannes Raubold

J. Raubold

**Certificate of Conformity of Entity in Charge of Maintenance**

confirming existence of the maintenance system of an entity in charge of maintenance (ECM) within the European Union in conformity with Directive (EU) 2019/779 of the European Parliament and of the Council and Commission Implementing Regulation (EU) 2019/779

**1. EIN** EIN AT10162203965

**2. CERTIFIED ENTITY IN CHARGE OF MAINTENANCE (ECM)**

Legal Title	Alpha Trains Belgium NV
Commercial designation or acronym (optional)	Alpha Trains
Complete postal address	Leon Dymmelei 75A, 2000 Antwerp, Belgium
Registration business number	0477.136.268 RPR Antwerp
VAT No. LU	LU 231 288 48

**3. CERTIFICATION BODY**

Legal Title	ERC GmbH (acronym: ERC)
Complete postal address	Birkenweg 118, 8020 Graz, Austria
VAT No. ATU	ATU 65723300
Reg. bus. number	FN 342884 Y
Certification body reference number	PR65965, EIN AT1062203965

**4. CERTIFICATION INFORMATION**

This is a	<input checked="" type="checkbox"/> new certificate	<input type="checkbox"/> EU Number of the previous certificate	—
	<input type="checkbox"/> renewed certificate	<input type="checkbox"/>	—
	<input type="checkbox"/> updated/amended certificate	<input type="checkbox"/>	—
Validity from:	21.09.2020	To:	20.09.2024
Type of company:	Keeper		

**5. SCOPE OF ECM ACTIVITIES**

Category of vehicles:	Locomotives (Diesel, Electrical)
	Multiple units (Electrical)
Covers wagons specialised in transport of dangerous goods	No

**6. ADDITIONAL INFORMATION**

This certificate was issued under the transitional arrangements of the Certification Rule "ERA 1172001 V.2.0".  
 Identification Number of the previous certificate: 7201185103.  
 Based upon the certification committee decision by ERC.  
 Details can be found in the audit report.

Date issued: 21.09.2020

Internal reference number: *[Signature]*

EIN AT10162203965

ERC GmbH  
 Birkenweg 118/116  
 A-8020 GRAZ  
 T +43 73 22200, F +43 73 242664  
 www.erc.at

# GRESB

## Alpha Trains obtient à nouveau la meilleure note dans le classement GRESB 2024

100/100 points



5 NOTE ÉTOILES

pour la 8<sup>e</sup> année consécutive

### Alpha Trains à nouveau classé n°1 mondial au benchmark GRESB

Alpha Trains, premier loueur privé européen de locomotives et de trains, a réaffirmé son engagement en faveur de la durabilité en obtenant la première place au classement GRESB 2024 Infrastructure Asset Assessment. Pour la huitième année consécutive, l'entreprise s'est vu décerner la prestigieuse note maximale : le GRESB 5 étoiles, atteignant pour la troisième fois un score parfait de 100. Ce résultat exceptionnel n'est partagé qu'avec un nombre restreint d'entreprises à l'échelle mondiale.

Cette reconnaissance renforce l'engagement permanent d'Alpha Trains en matière d'environnement, de social et de

gouvernance (ESG) et conforte la position du groupe en tant que leader durable du secteur du transport.

Le GRESB (Global Real Estate Sustainability Benchmark) évalue la performance ESG des actifs d'infrastructure à l'échelle mondiale, fournissant un référentiel clé pour les marchés financiers. Les données GRESB sont une ressource précieuse pour les investisseurs et les gestionnaires d'actifs désireux de renforcer la performance ESG de leurs portefeuilles.

Alpha Trains participe au benchmark GRESB depuis 2017 et fait partie, chaque année, du peloton de tête grâce à sa stratégie de durabilité ambitieuse et sans cesse renforcée.



G R E S B

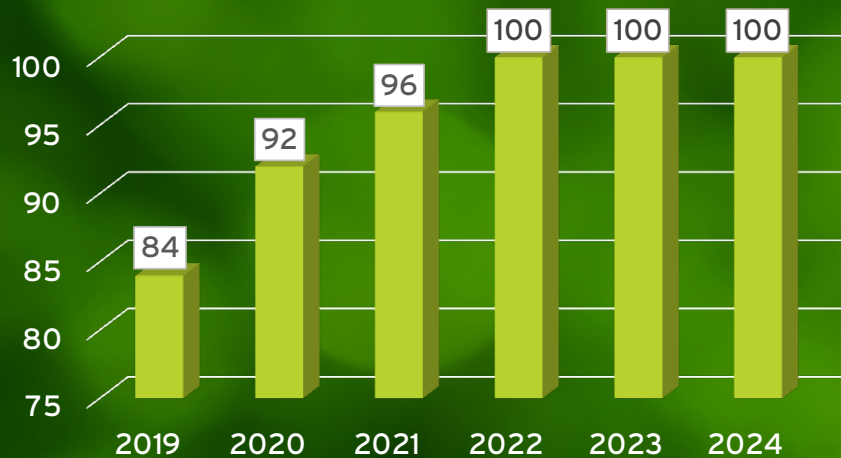
★ ★ ★ ★ ★ 2024

Fernando Pérez, Directeur Général du groupe Alpha Trains, a commenté cette réussite : « Nous sommes honorés d'être à nouveau reconnus comme un leader mondial de la durabilité par le GRESB. Cette distinction témoigne de l'engagement de nos équipes à intégrer la responsabilité sociale et environnementale au cœur de nos activités. En tant que premier loueur privé européen de locomotives et de trains, nous restons déterminés à fixer les standards les plus élevés en matière de durabilité au sein de notre industrie. »

Carsten Schnurpfeil, Responsable du Développement Durable chez Alpha Trains Group, a ajouté : « Alors que le monde fait face à des défis croissants en matière de durabilité, les critères d'évaluation du GRESB reflètent l'importance grandissante des enjeux ESG. Obtenir un score parfait de 100 points pour la troisième année consécutive est une véritable réussite et une source de motivation puissante pour poursuivre nos efforts et faire progresser nos initiatives en faveur du développement durable. »

Alpha Trains est fier de réaffirmer son engagement à promouvoir des solutions de transport durable à travers l'Europe, contribuant ainsi à un avenir plus vert et plus responsable. En tant que leader du secteur, Alpha Trains entend montrer l'exemple et jouer un rôle actif dans la construction du futur du transport durable en Europe.

Score GRESB d'Alpha Trains



SILVER | Top 15%

ecovadis

Sustainability Rating

MAR 2025

Alpha Trains  
récompensé par une  
**médaille d'argent**  
lors de **l'évaluation**  
**EcoVadis sur la**  
**durabilité**

# ECOVADIS

## Notations de durabilité des entreprises

En reconnaissance de ses solides performances en matière de développement durable, Alpha Trains s'est vu décerner une médaille d'argent lors de la dernière évaluation EcoVadis, avec un score de 69 points. Ce résultat place l'entreprise dans le 87<sup>e</sup> percentile, ce qui signifie qu'Alpha Trains a obtenu un meilleur score que 87 % de toutes les entreprises évaluées par EcoVadis dans le monde.

EcoVadis est l'un des principaux fournisseurs de notations RSE, évaluant plus de 100 000 entreprises à l'échelle mondiale sur des critères clés : environnement, droits humains et du travail, éthique et achats responsables. Cette excellente notation témoigne de l'engagement continu d'Alpha Trains en faveur de pratiques responsables et durables.

Nous sommes fiers de cette reconnaissance, qui salue nos progrès et nous incite à poursuivre nos efforts pour améliorer notre impact sur les personnes et la planète.

**Note :** Un classement en percentile indique la performance d'une entreprise par rapport à l'ensemble de ses pairs. Par exemple, figurer dans le 87<sup>e</sup> percentile signifie que l'entreprise a obtenu un score supérieur à 87 % des organisations évaluées.

# SCIENCE BASED TARGETS INITIATIVE (SBTi)

Engagement en faveur de l'objectif de neutralité carbone



SCIENCE  
BASED  
TARGETS

## L'objectif « net-zéro » d'Alpha Trains validé par la Science Based Targets Initiative

Alpha Trains a réaffirmé son engagement en faveur d'une action climatique ambitieuse en publiant des objectifs scientifiques (SBTs) approuvés par une instance externe - une étape importante dans le cheminement du Groupe vers un avenir neutre en carbone. Le Groupe s'est engagé à réduire de 42 % ses émissions de gaz à effet de serre des scopes 1\* et 2\* d'ici 2030 (année de référence : 2022), ainsi qu'à mesurer et réduire ses émissions de scope 3\*. De plus, Alpha Trains s'engage à atteindre la neutralité carbone\*\* d'ici 2050.

Ces objectifs sont conformes aux réductions nécessaires pour limiter le réchauffement climatique à 1,5 °C, soit le but le plus ambitieux de l'Accord de Paris.

- \* **Scope 1 :** Émissions directes de gaz à effet de serre provenant de sources détenues ou contrôlées par l'entreprise.
- Scope 2 :** Émissions indirectes de gaz à effet de serre issues de la consommation d'électricité, de vapeur, de chaleur et de froid achetés.
- Scope 3 :** Toutes les autres émissions indirectes qui surviennent dans la chaîne de valeur de l'entreprise.
- \*\* **Net-zéro :** État dans lequel les gaz à effet de serre relâchés dans l'atmosphère sont compensés par leur retrait de l'atmosphère. Cela inclut l'ensemble des gaz à effet de serre, et non seulement le CO<sub>2</sub>.



# PACTE MONDIAL DES NATIONS UNIES

La plus grande initiative mondiale en matière  
de développement durable

“ Alpha Trains demeure un participant engagé du Pacte mondial des Nations Unies, alignant activement ses stratégies et ses opérations sur les dix principes universellement acceptés dans les domaines des droits de l’homme, du travail, de l’environnement et de la lutte contre la corruption. ”

**Carsten Schnurpfeil**  
Responsable du  
développement durable  
Alpha Trains Group

Le Pacte mondial des Nations Unies vise à mobiliser un mouvement mondial d’entreprises et de parties prenantes engagées dans le développement durable pour créer le monde que nous voulons. Alpha Trains soutient les objectifs du Pacte mondial des Nations Unies (UNGC) et est devenu officiellement signataire en novembre 2021.

Alpha Trains s’aligne sur les dix principes du Pacte mondial des Nations Unies dans les domaines des droits de l’Homme, du travail, de l’environnement et de la lutte contre la corruption, réaffirmant son engagement à contribuer à la mise en œuvre des Objectifs de développement durable.

Alpha Trains a publié son rapport de Communication sur le Progrès (COP) pour 2024 sur le site web du Pacte mondial des Nations Unies, démontrant son engagement continu envers ces principes.

# OBJECTIFS DÉVELOPPEMENT DURABLE

## Alpha Trains et les ODD

Alpha Trains concentre principalement ses efforts de durabilité sur les Objectifs de Développement Durable suivants :



### 3 GOOD HEALTH AND WELL-BEING



Assurer une vie saine et promouvoir le bien-être de tous à tout âge

➤ **Cible ODD 3.6** : D'ici 2030, réduire de moitié le nombre de décès et de blessures dus aux accidents de la route dans le monde

### 7 AFFORDABLE AND CLEAN ENERGY



Assurer l'accès de tous à des services énergétiques fiables, durables, modernes et à un coût abordable, ainsi qu'investir dans et accroître l'efficacité énergétique et la part des énergies renouvelables dans l'approvisionnement énergétique mondial.

➤ **Cible ODD 7.2** : D'ici 2030, augmenter sensiblement la part des énergies renouvelables dans le bouquet énergétique mondial.

### 8 DECENT WORK AND ECONOMIC GROWTH



Promouvoir une croissance économique soutenue, inclusive et durable (en s'efforçant de découpler la croissance de la dégradation de l'environnement), le plein emploi productif et un travail décent pour tous.

➤ **Cible ODD 8.2** : Atteindre des niveaux plus élevés de productivité économique grâce à la diversification, à la montée en gamme technologique et à l'innovation, y compris en mettant l'accent sur les secteurs à forte valeur ajoutée et à forte intensité de main-d'œuvre.

➤ **Cible ODD 8.8** : Protéger les droits des travailleurs et promouvoir la sécurité et la sûreté sur le lieu de travail pour tous les travailleurs, y compris les travailleurs migrants, en particulier les femmes migrantes, et ceux occupant des emplois précaires.

## 9 INDUSTRY, INNOVATION AND INFRASTRUCTURE



Promouvoir des infrastructures et une industrialisation inclusive qui soient fiables, résilientes, abordables et durables, avec un accès équitable pour tous.

- **Cible ODD 9.1 :** Développer une infrastructure de qualité, fiable, durable et résiliente, y compris les infrastructures régionales et transfrontalières, afin de soutenir le développement économique et le bien-être humain, en mettant l'accent sur un accès abordable et équitable pour tous.
- **Cible ODD 9.4 :** D'ici 2030, moderniser les infrastructures et adapter les industries afin de les rendre durables, en améliorant l'efficacité d'utilisation des ressources et en augmentant le recours aux technologies et procédés industriels propres et respectueux de l'environnement, tous les pays agissant selon leurs capacités respectives.

## 11 SUSTAINABLE CITIES AND COMMUNITIES



Augmenter le nombre de villes et d'établissements humains, améliorer leur durabilité, leur inclusion, leur efficacité dans l'utilisation des ressources et leur résilience face aux événements extrêmes, et garantir un logement adéquat, abordable et sûr ainsi que des services et des moyens de transport pour tous.

- **Cible ODD 11.2 :** D'ici 2030, assurer l'accès de tous à des systèmes de transport sûrs, abordables, accessibles et durables, en améliorant la sécurité routière, notamment par le développement des transports publics, avec une attention particulière aux besoins des personnes en situation de vulnérabilité, des femmes, des enfants, des personnes handicapées et des personnes âgées.
- **Cible ODD 11.6 :** D'ici 2030, réduire l'impact environnemental négatif par habitant des villes, notamment en accordant une attention particulière à la qualité de l'air et à la gestion des déchets municipaux et autres.

## 12 RESPONSIBLE CONSUMPTION AND PRODUCTION



Assurer une gestion durable, une consommation et une production responsables concernant l'utilisation des ressources naturelles, réduire de moitié le gaspillage alimentaire mondial par habitant et encourager les entreprises ainsi que le public à adopter des pratiques et des achats durables afin de réduire, recycler et réutiliser les déchets.

- **Cible ODD 12.5 :** D'ici 2030, réduire sensiblement la production de déchets grâce à la prévention, la réduction, le recyclage et la réutilisation.
- **Cible ODD 12.6 :** Encourager les entreprises, en particulier les grandes entreprises et les sociétés transnationales, à adopter des pratiques durables et à intégrer des informations relatives au développement durable dans leur cycle de reporting.

## OBJECTIFS DÉVELOPPEMENT DURABLE

## 13 CLIMATE ACTION



Prendre d'urgence des mesures pour lutter contre les changements climatiques et leurs effets, renforcer la résilience et la capacité d'adaptation de chaque pays face au changement climatique, améliorer l'éducation, la sensibilisation et mettre en œuvre des mesures nationales contre le changement climatique, ainsi que respecter les engagements pris envers la CCNUCC pour aider les pays en développement à atténuer et à s'adapter.

- **Cible ODD 13.2 :** Intégrer des mesures relatives à la lutte contre le changement climatique dans les politiques, stratégies et plans nationaux.

# FINANCEMENT VERT

Alpha Trains - Pionniers du financement vert



Les initiatives pionnières de financement vert d'Alpha Trains, mises en place dès 2016 et récompensées par un Green Bond Award, visent à contribuer à un environnement plus sain et à une meilleure mobilité des personnes et des marchandises en Europe continentale, en promouvant le report modal dans le secteur du transport de passagers et de fret.

Dans le cadre de sa stratégie de développement durable et de financement, Alpha Trains est allée plus loin dans la finance verte et a publié un Green Finance Framework afin de remplacer son Green Bond Framework de 2016.

## Rapport sur le financement vert

### Résumé du cadre

En 2022, dans le cadre de sa stratégie de durabilité et de financement, Alpha Trains a franchi une étape supplémentaire dans sa démarche d'excellence en émettant un nouveau Green Finance Framework, aligné également sur les critères de la taxonomie européenne.

Pour rappel, le Green Finance Framework d'Alpha Trains a été examiné par Morningstar Sustainalytics et évalué afin de vérifier son alignement avec :

- Les Green Bond Principles de l'International Capital Markets Association (ICMA), publiés et mis à jour en juin 2022,
- Les Green Loan Principles de la Loan Market Association (LMA), publiés et mis à jour en février 2023,
- Les critères d'utilisation des fonds (Use of Proceeds) selon la taxonomie européenne, Acte délégué de juin 2021,
- L'alignement de la stratégie de durabilité, de la performance et de la gestion des risques de durabilité de l'émetteur en lien avec l'utilisation des fonds.

Le Green Finance Framework actualisé s'appliquera à tout financement vert émis ou utilisé par Alpha Trains selon une approche de portefeuille.

À partir de la fin de 2024, cela s'applique aux financements suivants au sein du Security Group :

### DETTE SENIOR

ANNÉE DE FINANCEMENT VERT	TYPE	TOTAL INITIAL ENGAGEMENT
Déc 2016 Limestone (re)financement	billets verts	115 M€
Déc 2016 Limestone (re)financement	billets verts	135 M€
Oct 2019 Cedar (re)financement	billets verts	200 M€
Oct 2019 Cedar (re)financement	prêts verts	140 M€
Nov 2022 Sycamore (re)financement	prêts verts	258 M€
Nov 2022 Sycamore (re)financement	prêts verts	90 M€
Juin 2024 Sequoia (re)financement	prêts verts	45 M€
Juillet 2024 Sequoia (re)financement	billets verts	60 M€
Juillet 2024 Sequoia (re)financement <sup>1</sup> (tirage en juin 2025)	billets verts	400 M€

Fin novembre 2022, Alpha Trains a obtenu son premier prêt vert au niveau de Alpha Trains Holdco S.à r.l., dont le produit a été directement prêté au Security Group via un prêt interentreprises à long terme. Ce prêt vert Holdco de 200 millions d'euros fait partie du total des financements verts couverts par les Actifs Verts Éligibles du Security Group.

### DETTE DE LA SOCIÉTÉ DE PORTEFEUILLE

ANNÉE DE FINANCEMENT VERT	TYPE	TOTAL INITIAL ENGAGEMENT
Nov 2022 Sycamore (re)financement	prêts verts	200 M€

1. Non tiré au 31/12/2024.

## SUSTAINALYTICS / SECOND PARTY OPINION

## Second-Party Opinion

## Alpha Trains Green Finance Framework

## Evaluation Summary

Sustainalytics is of the opinion that the Alpha Trains Green Finance Framework is credible and impactful and aligns with the four core components of the Green Bond Principles 2021 and the Green Loan Principles 2021. This assessment is based on the following:



**USE OF PROCEEDS** The eligible category for the use of proceeds, Clean Transportation, is aligned with those recognized by the Green Bond Principles and the Green Loan Principles. Sustainalytics considers that the eligible category is expected to contribute to a reduction in carbon emissions by supporting the transition towards low-carbon rail transport and advancing the UN Sustainable Development Goals, specifically SDGs 9 and 11.



**PROJECT EVALUATION / SELECTION** Alpha Trains' Green Finance Committee will be responsible for evaluating and selecting projects in line with the eligibility criteria. Alpha Trains has in place a risk management system that ensures the identification, assessment and mitigation of material ESG risks and is applicable to all investment decisions including allocations under the Framework. Sustainalytics considers this risk management system to be adequate and the project evaluation and selection process to be aligned with market practice.



**MANAGEMENT OF PROCEEDS** Alpha Trains' Investment Funding and Treasury department will be responsible for the management of proceeds using a portfolio approach. Alpha Trains intends to allocate all proceeds within 24 months of issuance. Pending allocation, unallocated proceeds will be held in cash or cash equivalents. Sustainalytics considers this to be in line with market practice.



**REPORTING** Alpha Trains commits to report on the allocation of proceeds in its Investor Report on its website and sustainability report on an annual basis until maturity. Allocation reporting will include the amount of unallocated proceeds, the size of the green portfolio, the composition by eligible green asset categories and the share of financing versus refinancing. In addition, Alpha Trains is committed to reporting on relevant impact metrics such as GHG emissions reduced and avoided (measured in tCO<sub>2</sub>e per year) and the number of eligible rolling stock deployed. Sustainalytics views Alpha Trains' allocation and impact reporting commitment as aligned with market practice.

## Alignment with the EU Taxonomy

Sustainalytics has assessed the Alpha Trains Green Finance Framework for alignment with the EU Taxonomy. The Framework's use of proceeds category maps to two EU activities. Sustainalytics is of the opinion that the two EU activities align with the applicable Technical Screening Criteria (TSC) in the EU Taxonomy and align with the Do No Significant Harm (DNSH) criteria. No categories were determined to be not aligned. Sustainalytics is also of the opinion that the activities and projects to be financed under the Framework will be carried out in alignment with the EU Taxonomy's Minimum Safeguards.

© Sustainalytics 2022



**Evaluation Date** October 04, 2022

**Issuer Location** Luxembourg, Luxembourg

## Report Sections

Introduction.....	2
Sustainalytics' Opinion .....	3
Appendices .....	10

## For inquiries, contact the Sustainable Finance Solutions project team:

## Flora Mile (Singapore)

Project Manager  
flora.mile@sustainalytics.com  
(+31) 20 205 0087

## Audrey van Herwaarden (Amsterdam)

Project Support

## Vedang Kulkarni (Mumbai)

Project Support

## Ananth Eragam (Amsterdam)

Project Support

## Andrew Johnson (Paris)

Client Relations  
susfinance.emea@sustainalytics.com  
(+44) 20 3880 0193

## Emploi des fonds

Le produit net des financements verts d'Alpha Trains a été et sera utilisé pour financer et/ou refinancer, en tout ou en partie, des « Actifs Verts Éligibles », qu'ils soient existants ou nouveaux.

En tant qu'Actifs Verts Éligibles, Alpha Trains a sélectionné les catégories d'actifs suivantes, conformément aux « Critères d'Éligibilité » définis dans son Green Finance Framework :

- trains de voyageurs électriques
- locomotives électriques (pour le transport de fret et de passagers)
- locomotives bimodes (pour le transport de fret et de passagers)

Les locomotives diesel ne sont pas considérées comme des Actifs Verts Éligibles au titre du Green Finance Framework, même si leurs émissions de CO<sub>2</sub> sont inférieures aux seuils fixés par l'Agence Internationale de l'Énergie (AIE).

Les locomotives, quel que soit leur mode d'alimentation, dédiées au transport de combustibles fossiles, ne sont pas non plus considérées comme des Actifs Verts Éligibles.

Alpha Trains a créé en 2020 un Comité de Finance Verte (« Green Finance Committee ») qui se réunit deux fois par an et veille à ce que la valeur nette comptable du portefeuille d'actifs verts excède à tout moment la somme du principal restant dû de l'ensemble des financements verts en circulation.

## Rapport d'Allocation

Le tableau suivant présente les fonds verts levés par Alpha Trains depuis sa première en 2016 et leur solde au 31 décembre 2024 :

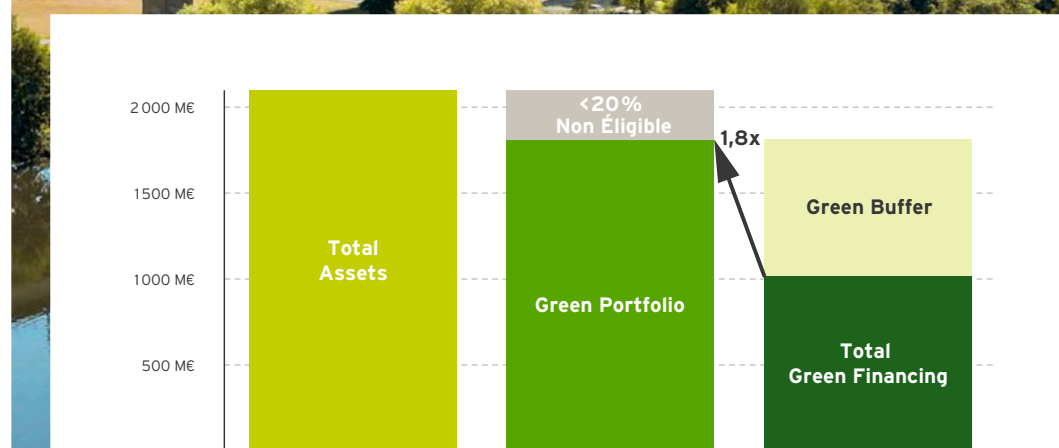
ANNÉE DE FINANCEMENT VERT	ÉCHÉANCE / TYPE / PROFIL DE REMBOURSEMENT	ENGAGEMENT (EN M€)	REMBOURSEMENTS CUMULÉS AU 31.12.2024 (EN M€)	MONTANT TOTAL DÉBOUCLÉ AU 31.12.2024 (EN M€)	ENGAGEMENT DISPONIBLE AU 31.12.2024 (EN M€)
Déc 2016 Limestone financement senior	2028 / green notes / bullet	115,0	-	115,0	-
Déc 2016 Limestone financement senior	2036 / green notes / amorti	135,0	47,2	87,8	-
Oct 2019 Cedar financement senior	2031 / green notes / bullet	200,0	-	200,0	-
Oct 2019 Cedar financement senior	2029 / green Capex loan / amorti	140,0	95,3	44,7	-
Nov 2022 Sycamore financement senior	2028 / green Capex loan / amorti partiellement	258,0	-	192,1	65,9
Nov 2022 Sycamore financement senior	2032 / green loan / amorti	90,0	19,8	70,2	-
Nov 2022 Sycamore financement holdco	2029 / green loan / bullet	200,0	-	200,0	-
Juin 2024 Sequoia financement senior	2034 / green loan / amorti	45,0	-	45,0	-
Juillet 2024 Sequoia financement senior	2034 / green notes / bullet	60,0	-	60,0	-
Juillet 2024 Sequoia financement senior	2045 / green notes / bullet	125,0	-	-	125,0
Juillet 2024 Sequoia financement senior	2050 / green notes / amorti	125,0	-	-	125,0
Juillet 2024 Sequoia financement senior	2055 / green notes / bullet	150,0	-	-	150,0
<b>FINANCEMENT VERT TOTAL</b>		<b>1 643,0</b>	<b>162,3</b>	<b>1 014,8</b>	<b>465,9</b>

Au 31 décembre 2024, la composition du portefeuille vert par catégories d'Actifs Verts Éligibles, le montant total des financements verts ainsi que le « green buffer » étaient les suivants :

Type d'actif	EU Economic Activity	Quantité	31 Déc 2024 NBV M€
Eligible Operational Assets	Passenger - Electric	6,1	264
	Locomotives - Electric Pax <sup>1</sup>	6,1	16
	Locomotives - Electric Freight	6,2	209
	Locomotives - Dual Mode	6,2	10
Eligible Assets under Construction (WIP)	Passenger - Electric	6,1	11
	Locomotives - Electric	6,2	70
	Locomotives - Dual Mode	6,2	32
<b>Total Green Portfolio</b>		<b>612</b>	<b>1 803,0</b>

Instrument de financement	31 Déc 2024 M€	
Holdco Term Loan	200,0	
Senior Bank Term Loan	Holdco Green Loan (Sycamore)	44,7
	ACF A Green Loan (Cedar)	192,1
	ACF A Green Loan (Sycamore)	70,2
	ACF B Green Loan (Sequoia)	45,0
Senior Institutional Facilities	Green Notes (LS)	115,0
	Green Notes (LS)	87,8
	Green Notes (Cedar)	200,0
	Green Notes (Sequoia)	60,0
<b>Total Green Financing</b>	<b>1 014,8</b>	

1. Désigne les locomotives en service dans le transport de passagers.



Le tampon vert est resté stable par rapport à l'année dernière, avec une couverture de 1,8 fois.

## Part de financement versus refinancement avec les instruments de financement vert en cours au 31 décembre 2024

Sur l'ensemble des produits des financements verts depuis 2016, le solde de leurs valeurs nominales au 31 décembre 2024 peut être réparti comme suit : 51 % dédiés au financement de nouveaux actifs verts et 49 % au refinancement de dettes existantes relatives à des actifs verts.

## Rapport d'impact - Économies de carbone

Compte tenu de la nature de son modèle économique, Alpha Trains dispose actuellement uniquement de données directes sur le nombre de kilomètres annuels parcourus par ses actifs. Les données précises concernant le transport de fret et de passagers sont des informations propriétaires des clients d'Alpha Trains et, pour le transport de passagers, des autorités de transport public.

C'est pourquoi, dans le cadre de son reporting annuel sur l'impact environnemental relatif à ses Actifs Verts Éligibles, Alpha Trains se concentre - selon une approche « best effort » et par portefeuille - sur l'indicateur d'impact suivant :

- Réduction prospective annuelle des émissions d'équivalents dioxyde de carbone (par exemple : CO<sub>2</sub>e, méthane et protoxyde d'azote) par catégorie d'utilisation des actifs, en utilisant les Actifs Verts Éligibles d'Alpha Trains au lieu de véhicules routiers comparables :

### a) Trains de voyageurs électriques et locomotives électriques éligibles dans le transport de passagers (tonnes CO<sub>2</sub>e)

Les émissions annuelles d'équivalents CO<sub>2</sub>e des actifs utilisés pour le transport de passagers sont calculées sur la base de :

- > le nombre réel de kilomètres-passagers annuels et la capacité en sièges par train<sup>1</sup>
- > les informations publiques sur le taux de remplissage moyen des trains régionaux<sup>1</sup>
- > les informations publiques sur les émissions moyennes des trains de voyageurs en équivalents CO<sub>2</sub> (du puits à la roue, selon le mix énergétique allemand, par kilomètre-passager)<sup>2</sup>
- > les informations publiques sur les émissions moyennes des voitures particulières en équivalents CO<sub>2</sub> (du puits à la roue, par kilomètre-passager)<sup>2</sup>

### b) Locomotives électriques et dual mode<sup>3</sup> éligibles dans le transport de fret (tonnes CO<sub>2</sub>e)

Les émissions annuelles d'équivalents dioxyde de carbone des actifs utilisés pour le transport de fret sont calculées sur la base de :

- > le nombre réel de kilomètres de transport de fret annuels<sup>4</sup>
- > la charge moyenne estimée en tonnes<sup>4</sup>
- > les informations publiques sur les émissions moyennes des locomotives en équivalents CO<sub>2</sub> :
  - locomotives électriques : émissions du puits à la roue selon le mix énergétique allemand<sup>5</sup>
  - locomotives bimodes : combinaison des émissions d'électricité (calculées selon le mix énergétique sous-jacent) et de diesel pour les derniers kilomètres (calculée sur la base de la tonne-kilomètre)<sup>3</sup>
- > les informations publiques sur les émissions moyennes des camions en équivalents CO<sub>2</sub> (du puits à la roue, par tonne-kilomètre)<sup>6</sup>

1. Kilomètres réels parcourus multipliés par la capacité en sièges et le taux de remplissage moyen de 27 %. (Source : Agence allemande pour l'environnement, 2023).

2. 40 gCO<sub>2</sub>e/Pkm pour les trains/locomotives électriques et 164 gCO<sub>2</sub>e/Pkm pour les voitures (Source : Agence allemande pour l'environnement, 2023).

3. Le « dual mode » désigne les locomotives qui n'émettent pas de CO<sub>2</sub> par leur pot d'échappement lorsqu'elles circulent sur une voie dotée de l'infrastructure électrique nécessaire et qui utilisent un moteur conventionnel lorsque cette infrastructure n'est pas disponible.

4. Kilomètres réels parcourus multipliés par nos propres estimations de la charge moyenne en tonnes.

5. 14 gCO<sub>2</sub>e/tonne-km pour les locomotives électriques avec une charge moyenne supposée de 1 000 tonnes par km. (Source : Agence allemande pour l'environnement, 2023).

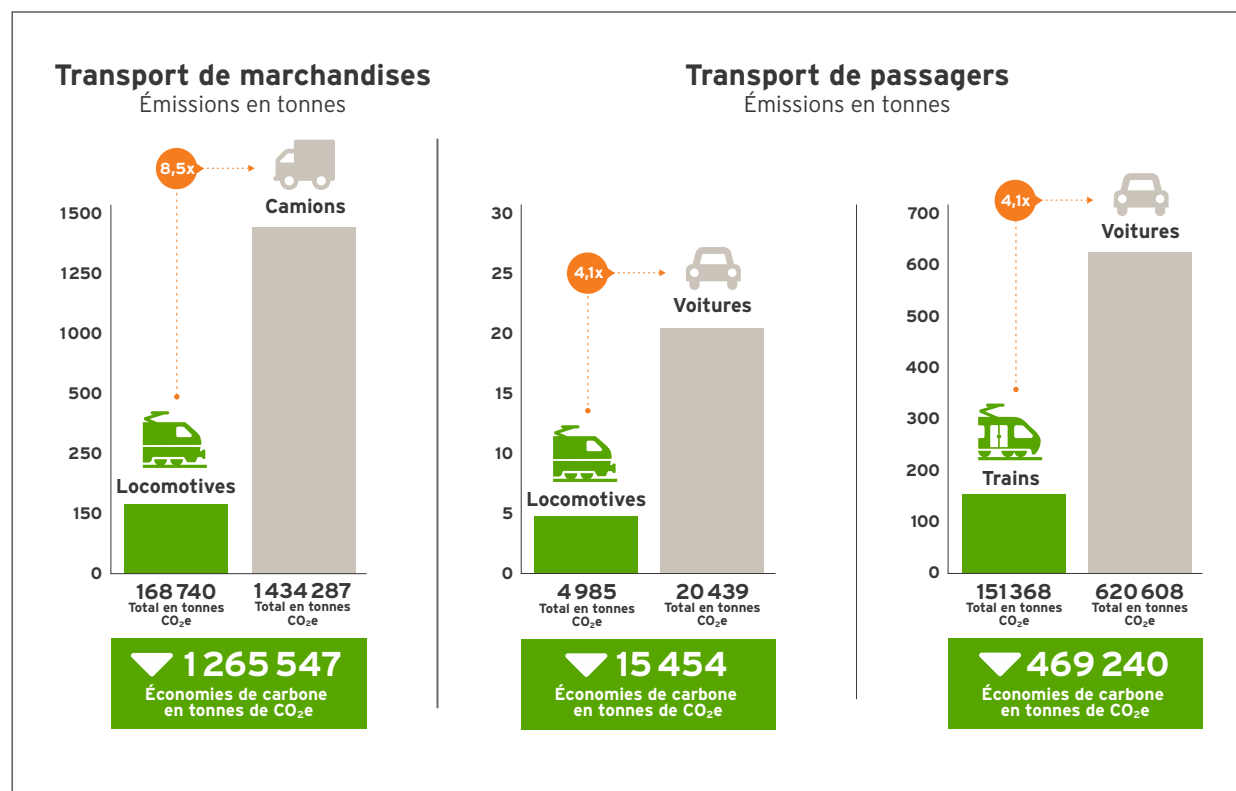
6. 119 gCO<sub>2</sub>e/tonne-km, en tenant compte d'une moyenne des types de camions (Source : Agence allemande pour l'environnement, 2023).

Comme le montre le graphique suivant, les économies estimées de carbone réalisées grâce au transport de marchandises par les locomotives du portefeuille vert d'Alpha Trains, par rapport au transport par camion, se sont élevées à 1 265 547 tonnes de CO<sub>2</sub>e pour l'année 2024, soit 8,5 fois plus d'économies par rapport au transport de fret routier. Cela se compare à un facteur d'économie de 8,1 annoncé dans le rapport annuel aux investisseurs 2023, principalement en raison d'un impact carbone plus bas attribué aux locomotives électriques, tel qu'actualisé par l'agence allemande de l'environnement.

Les économies estimées de carbone obtenues grâce aux voyageurs transportés par les trains du portefeuille vert d'Alpha Trains, par rapport à l'usage de la voiture, s'élèvent à 484 694 tonnes de CO<sub>2</sub>e (dont : locomotives électriques utilisées en transport passagers : 15 454 tonnes de CO<sub>2</sub>e, trains de voyageurs électriques : 469 240 tonnes de CO<sub>2</sub>e), ce qui représente un gain désormais supérieur à 4 fois par rapport à l'utilisation de la voiture, contre un facteur de 3,4 dans le rapport précédent, ce qui s'explique par un impact carbone réduit des trains électriques.

Il est important de noter que les calculs d'économies de carbone présentés dans ce rapport sont vraisemblablement sous-estimés pour l'année 2024. En effet, nos calculs reposent sur les données de l'agence allemande de l'environnement, qui n'étaient disponibles que pour l'année 2023, et non encore pour 2024. Nous anticipons que les taux de remplissage moyens annuels des trains de voyageurs pour 2024 seront supérieurs à ceux de 2023.

## ÉCONOMIES DE CARBONE EN TONNES DE CO<sub>2</sub>e DANS LE TRANSPORT FERROVIAIRE



# RAPPORT SUR LE DÉVELOPPEMENT DURABLE

## Faits concernant notre rapport sur le développement durable

Afin d'améliorer en continu notre performance en matière de développement durable, nous devons être en mesure de mesurer notre empreinte environnementale, sociale et de gouvernance. C'est pourquoi, en plus des indicateurs financiers habituels, nous rendons également compte d'indicateurs extra-financiers de durabilité.

Nous avons mis en place un cadre de reporting que nous utilisons pour standardiser notre processus de reporting en matière de durabilité. Le système de reporting sur le développement durable d'Alpha Trains est conçu pour identifier, évaluer, gérer, reporter et suivre tous les indicateurs clés de performance dans chacun des domaines concernés : sécurité, santé, qualité, environnement, responsabilité sociale et gouvernance.

Ce système de reporting constitue un outil créateur de valeur pour l'entreprise et une composante clé d'un modèle d'affaires durable et rentable. Il nous aide à remplir notre devoir de transparence dans nos rapports et à permettre à nos parties prenantes externes d'évaluer notre performance en matière de développement durable.



# EMPREINTE CARBONE D'ENTREPRISE

Comprendre et réduire nos émissions de gaz à effet de serre

Pour gérer efficacement et réduire les émissions de gaz à effet de serre (GES) de notre organisation, nous devons d'abord comprendre les sources de ces émissions dans l'ensemble de nos activités. En quantifiant nos émissions, nous obtenons un aperçu des principaux facteurs d'émission, de notre contribution aux émissions mondiales et des domaines dans lesquels nous avons le plus fort potentiel de réduction de notre impact.

Ces données constituent la base de l'élaboration d'un plan de réduction des GES ciblé. Un tel plan définit des actions concrètes pour réduire les émissions dès aujourd'hui et les prévenir à l'avenir, tout en nous permettant de suivre

et de mesurer nos progrès dans le temps. Notre objectif est d'identifier toutes les émissions de GES pertinentes dans des limites de système définies, d'en comprendre les interconnexions, d'en évaluer l'ampleur et la signification. Ce processus de hiérarchisation est guidé par notre politique climatique, fondée sur l'ESG.

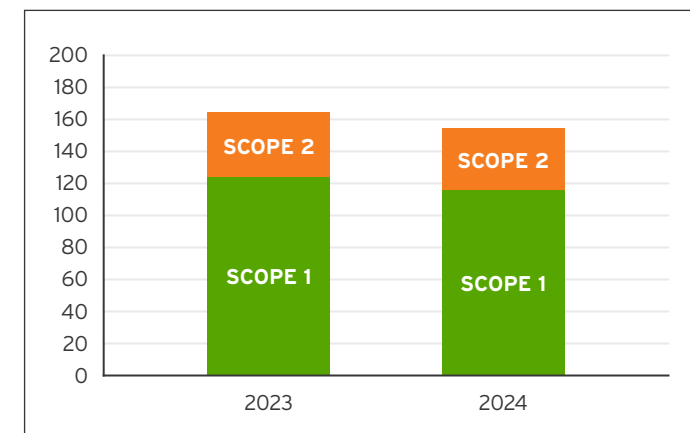
Notre bilan annuel des émissions fournit des informations précieuses sur les leviers disponibles pour réduire les émissions. Il nous permet d'évaluer si nous sommes sur la bonne voie pour atteindre nos objectifs climatiques et d'identifier les axes d'ajustement à envisager.



Indicateurs liés au climat

INDICATEUR	MESURE	IMPACT 2023	IMPACT 2024
<b>1. Émissions de GES</b>	Émissions de GES de scope 1	123 tCO <sub>2</sub> e	116 tCO <sub>2</sub> e
	Émissions de GES de scope 2	40 tCO <sub>2</sub> e	39 tCO <sub>2</sub> e
	Émissions de GES de scope 3	183 580 tCO <sub>2</sub> e	203 900 tCO <sub>2</sub> e
	Émissions totales de GES	183 743 tCO <sub>2</sub> e	204 055 tCO <sub>2</sub> e
<b>2. Empreinte carbone</b>	Émissions totales de GES par GAV	78,1 tCO <sub>2</sub> e/€M	81,7 tCO <sub>2</sub> e/€M
<b>3. Intensité des GES</b>	Émissions totales de GES par chiffre d'affaires	874,19 tCO <sub>2</sub> e/€M	0,598 tCO <sub>2</sub> e/€M

Émissions de carbone Scope 1 et Scope 2 en tCO<sub>2</sub>e



# ZÉRO ÉMISSION NETTE DE CARBONE

## Alpha Trains atteint et maintient la neutralité carbone

Alpha Trains a considérablement réduit ses émissions de CO<sub>2</sub> en investissant dans des immeubles de bureaux durables, une infrastructure informatique moderne, un parc automobile d'entreprise renouvelé, la réduction des déplacements professionnels et l'alimentation de ses bureaux en énergie renouvelable.

Si la réduction des émissions demeure la priorité absolue, la compensation des émissions inévitables ou difficiles à éliminer constitue également un pilier essentiel de la stratégie climatique d'Alpha Trains. En soutenant des projets de compensation carbone certifiés, qui ne pourraient exister sans ce financement, l'entreprise contribue activement aux efforts mondiaux de réduction des gaz à effet de serre.

Depuis juillet 2019, Alpha Trains est neutre en carbone - un cap atteint grâce à une combinaison de mesures de réduction et de compensation. Alpha Trains est ainsi devenue le premier loueur privé de locomotives et de trains en Europe continentale à déclarer la neutralité carbone, démontrant ainsi son engagement fort en faveur du développement durable.

En 2024, Alpha Trains a continué de soutenir des projets de compensation carbone de haute qualité, contribuant également aux Objectifs de Développement Durable (ODD) des Nations Unies, notamment :

- l'ODD 7 (Énergie propre et d'un coût abordable),
- l'ODD 8 (Travail décent et croissance économique),
- l'ODD 13 (Mesures relatives à la lutte contre les changements climatiques).

Afin de garantir la continuité de notre démarche, nous avons choisi de poursuivre les investissements dans les mêmes projets de compensation carbone fiables et efficaces qu'en 2023.



### Projet d'énergie éolienne renouvelable par Axis Wind Farms (Rayallaseema) Pvt. Ltd.



<b>Pays</b>	Inde
<b>Type de projet</b>	Énergie éolienne
<b>Numéro du projet</b>	VCS2052



Le projet consiste en l'installation et l'exploitation d'un parc éolien. La capacité totale installée du projet est de 105 MW, situé dans l'État d'Andhra Pradesh en Inde.

Il s'agit d'une nouvelle installation et l'électricité produite par le projet sera exportée vers le réseau électrique indien. Le projet permettra ainsi de remplacer une quantité équivalente d'électricité qui aurait autrement été générée par un réseau principalement alimenté par des combustibles fossiles.

Avant la mise en œuvre de ce projet, toute l'électricité distribuée sur le réseau provenait de centrales électriques principalement connectées au réseau et utilisant des combustibles fossiles.

Le projet permettra de remplacer des émissions anthropiques de gaz à effet de serre (GES) estimées à environ 198 183 tCO<sub>2</sub>e par an, ce qui correspond au remplacement de 211 554 MWh par an d'électricité sur le réseau au cours de la période de crédit de dix ans.



### Projet solaire groupé par le groupe ACME

<b>Pays</b>	Inde
<b>Type de projet</b>	Énergie solaire
<b>Numéro du projet</b>	VCS1753+1580



L'activité du projet génère de l'électricité à partir de l'énergie solaire. L'électricité produite est exportée vers le réseau électrique régional en Inde.

Ce regroupement d'activités de projet constitue une étape importante pour soutenir la mise en œuvre et l'installation de centrales électriques renouvelables raccordées au réseau en Inde. Le projet vise à garantir la sécurité énergétique, la diversification du mix de production et une croissance durable du secteur de la production d'électricité dans le pays. L'objectif principal est de réaliser des projets d'énergie renouvelable en Inde, et l'importance des revenus issus de la vente d'unités carbone vérifiées (VCUs) est au cœur de leur déploiement. Ce dispositif a pour objectif de favoriser l'investissement dans des installations, qu'elles soient de grande ou de petite taille, raccordées au réseau et dont la production est injectée dans le réseau régional ou national. La mise en place de ces technologies se heurte actuellement à divers obstacles technologiques, institutionnels et financiers.

En plus d'assurer un emploi durable (luttant ainsi contre la pauvreté), le développeur du projet apporte également un soutien aux communautés bénéficiaires, notamment par l'amélioration de l'accès aux soins de santé, l'assainissement et l'appui à l'éducation.



# Chaiyaphum Projet de parc éolien



Climate Security & Sustainable Development

<b>Pays</b>	Thaïlande
<b>Type de projet</b>	Énergie éolienne
<b>Numéro du projet</b>	GS7550

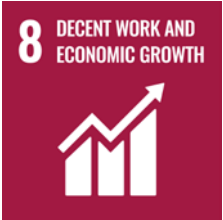


Ce projet consiste en une centrale éolienne de 80 MW, promue par Chaiyaphum Wind Farm Co. Ltd. Son objectif est de produire de l'électricité propre à partir de l'énergie éolienne.

Le projet permettra de remplacer des émissions anthropiques de gaz à effet de serre (GES), estimées à environ 73 396 tCO<sub>2</sub>e par an, en générant 128 947 MWh d'électricité par an qui seront fournies à la « Electricity Generation Authority of Thailand » (EGAT), dont la production est principalement assurée par des centrales thermiques/fossiles.

Sur le plan social, l'activité du projet générera de nombreuses opportunités d'emploi, à la fois à court terme et à long terme, pour la communauté locale, depuis la phase de conception et d'installation jusqu'à l'exploitation et la maintenance de la nouvelle centrale.

De plus, la population locale bénéficiera directement du projet, qui fournira une énergie verte fiable.





# NOTRE ENGAGEMENT SOCIAL

## Responsabilité sociale

Chez Alpha Trains, nous nous engageons à adopter un comportement éthique et à assurer une croissance économique durable tout en améliorant la qualité de vie de nos employés, de leurs familles, les communautés locales et la société dans son ensemble.

## Pourquoi le développement durable et la responsabilité sociale sont-ils importants pour nous ?

Aujourd'hui plus que jamais, la durabilité est une priorité essentielle – pour notre entreprise, notre société, et l'ensemble de nos partenaires : collaborateurs, fournisseurs, clients et investisseurs. Chez Alpha Trains, nous sommes pleinement conscients de nos responsabilités ainsi que des opportunités qui s'offrent à nous pour avoir un impact concret sur l'environnement et la société.

En tant qu'entreprise, nous nous engageons à renforcer notre rôle de pionnier en matière de responsabilité sociétale des entreprises (RSE) et à établir une référence en matière de pratiques commerciales éthiques et durables. Dans cette dynamique, nous avons conclu un partenariat à long terme avec Plan International – une organisation indépendante de développement et d'aide humanitaire, dédiée à la promotion des droits de l'enfant et à l'égalité des chances pour les filles et les garçons partout dans le monde.



### Notre partenariat avec Plan International

Plan International est animée par la conviction que tous les enfants – quel que soit leur genre – méritent les mêmes droits et les mêmes opportunités. Pour concrétiser cette vision, l'organisation met en œuvre des projets de développement à long terme et fournit une aide d'urgence rapide en cas de crise.

Active dans plus de 50 pays, Plan International collabore avec des enfants, des jeunes, des sympathisants et des partenaires de tous genres, afin d'atteindre un objectif mondial ambitieux : permettre à 100 millions de filles d'apprendre, de diriger, de faire leurs propres choix et de s'épanouir. Leurs actions s'inscrivent pleinement dans la dynamique des Objectifs de Développement Durable des Nations Unies.

## Alpha Trains soutient le projet « Clean Water for Ghana »

Dans de nombreuses zones rurales du Ghana, l'accès à l'eau potable et aux installations sanitaires de base demeure un défi majeur. L'eau contaminée et l'hygiène insuffisante exposent la santé des enfants à des risques importants, tandis que l'absence de toilettes et de points d'eau dans les écoles touche tout particulièrement les filles.

Grâce à notre partenariat avec Plan International, Alpha Trains soutient fièrement l'initiative « Clean Water for Ghana ». Ce projet vise à améliorer l'accès à l'eau potable et aux infrastructures d'hygiène dans 20 communautés et écoles des régions d'Oti et du Nord-Est du Ghana.

Il s'agit d'un projet essentiel pour le bien-être des enfants au Ghana – et d'une occasion concrète pour Alpha Trains de démontrer son engagement en faveur de la responsabilité sociale.



# NOTRE ENGAGEMENT SUPPLÉMENTAIRE

Renforcer l'ESG



## Économie d'énergie et protection du climat

Notre objectif est de réduire continuellement notre empreinte carbone et ainsi contribuer à la lutte contre le réchauffement climatique et les changements climatiques mondiaux. Une mesure concrète mise en œuvre a été la transition complète vers de l'électricité verte, ce qui a permis une réduction significative de notre empreinte carbone. De plus, nous avons pu optimiser davantage notre consommation d'énergie grâce au remplacement systématique des équipements informatiques inefficaces.



## Préservation des ressources

En 2024, Alpha Trains a poursuivi la réduction de son empreinte environnementale en diminuant la consommation de papier grâce à la dématérialisation des processus et à l'adoption de solutions d'impression intelligentes. Depuis 2019, nos principales publications sont climatiquement neutres. Sur nos différents sites, nous avons utilisé des matériaux durables et des technologies à haute efficacité énergétique, renforçant ainsi notre engagement en faveur d'une utilisation responsable des ressources.



## Corruption ou fraude

En 2024, nous sommes fiers d'annoncer qu'aucun cas de fraude externe, de corruption ni aucune autre forme d'activité frauduleuse n'a été détecté ou signalé au sein de notre organisation.



## Droits de l'homme

En 2024, Alpha Trains a réaffirmé son fort engagement en faveur du respect des droits humains et a une nouvelle fois conservé un dossier exemplaire, sans aucun incident signalé de violation.

Cela concerne des domaines tels que le travail des enfants, la discrimination, le travail forcé ou obligatoire, la liberté d'association, l'égalité des genres, la diversité ainsi que le respect des normes et conditions de travail – poursuivant ainsi la trajectoire constante de l'entreprise enregistrée les années précédentes.



## Griefs des employés

En 2024, Alpha Trains a accordé une attention particulière au bien-être des employés et à la satisfaction en milieu de travail. Aucun grief ni aucune préoccupation n'a été signalé au sein de nos équipes, ce qui témoigne de l'efficacité de nos actions continues pour instaurer un environnement de travail respectueux, inclusif et bienveillant.

Grâce à une communication ouverte, à un traitement équitable et à une démarche proactive d'engagement des collaborateurs, nous continuons à promouvoir une culture dans laquelle chaque membre de l'équipe se sent valorisé, responsabilisé et encouragé à évoluer tant sur le plan personnel que professionnel.



## Égalité des chances et diversité

En 2024, Alpha Trains a continué de promouvoir une culture d'égalité des chances, ouverte à tous les genres, nationalités, croyances religieuses, et aux personnes avec ou sans handicap. L'équité et l'inclusion demeurent

des principes fondamentaux de nos valeurs organisationnelles.

Nous sommes pleinement engagés en faveur de la diversité de genre à tous les niveaux de l'entreprise, et nous continuons à soutenir des modalités de travail flexibles – à temps plein comme à temps partiel – afin de favoriser l'équilibre entre vie professionnelle et vie privée. Nos pratiques de rémunération neutres en matière de genre assurent également l'équité et la transparence au sein de l'organisation.

Ces actions témoignent de notre volonté constante de bâtir un environnement de travail inclusif et respectueux, où chaque collaborateur est encouragé à s'épanouir et à contribuer à notre succès commun.



## Avantages sociaux - Santé, performance et conditions de travail

**Travailler chez Alpha Trains**  
Nous offrons à nos collaborateurs des perspectives d'emploi à long terme ainsi que de bonnes opportunités de développement. La plupart de nos employés résident dans la région où sont situés nos bureaux. Plus de 99 % des contrats de travail sont à durée indéterminée.

## Égalité des chances et diversité

Nous cultivons une culture d'égalité des chances entre les genres, les convictions religieuses, les nationalités et les personnes avec ou sans handicap physique. L'égalité des chances est une composante fondamentale de notre activité.

## Vaccination contre la grippe

Tous les employés peuvent bénéficier chaque année d'une vaccination contre la grippe, prise en charge par le service de santé au travail de l'entreprise, qui offre une protection complète.

## Questionnaire de prévention du burnout

Nous sommes conscients de l'importance de surveiller le stress émotionnel, physique et mental de nos employés. Pour les aider à faire face à ces enjeux et les soutenir, nous réalisons régulièrement des enquêtes de prévention du burnout.



## Formation / Développement professionnel professionnelle

Chez Alpha Trains, tous les employés ont un accès égal à un large éventail d'opportunités de formation proposées sous forme d'événements en présen-

tiel et de modules d'apprentissage numériques. Qu'il s'agisse de développement des compétences professionnelles, de croissance individuelle ou d'initiatives de renforcement d'équipe, nos programmes de formation sont conçus pour encourager l'apprentissage continu et permettre à nos collaborateurs de rester à la pointe dans leur domaine.

Nous restons engagés à investir dans nos équipes, favorisant à la fois le développement individuel et l'excellence collective au sein de l'organisation.



## Vie privée et carrière

Nous attachons une grande importance à la compatibilité entre la vie professionnelle et la vie privée.

Pour cela, nous proposons un large éventail de dispositifs, tels que des horaires de travail flexibles, des congés parentaux et des possibilités d'évolution de carrière.



### Mini-congés sabbatiques et Congés sans solde

En plus d'un nombre généreux de jours de congé, nous offrons également à nos collaborateurs la possibilité de prendre jusqu'à 5 jours de congé sans solde.

Après 5 ans d'ancienneté, les employés peuvent bénéficier d'un « mini-sabbatique » leur permettant de prendre jusqu'à 5 semaines de congé sans solde.



### Alimentation et boissons

Nous accordons une grande importance à nos collaborateurs et leurs efforts quotidiens, ainsi que leurs contributions, sont véritablement appréciés.

Nous mettons à la disposition de tous nos employés des boissons, des encas, des friandises et des fruits biologiques gratuits.

Nous organisons également régulièrement des journées « gâteaux » et des déjeuners d'entreprise, des initiatives qui traduisent aussi notre sens de la responsabilité sociale et favorisent la convivialité ainsi que les liens au sein de nos équipes.



### Deutschlandticket

Alpha Trains offre des « Deutschlandtickets » à tous ses employés allemands.



### Location de vélos

Pour soutenir la santé de nos collaborateurs et contribuer à la protection du climat, Alpha Trains propose un dispositif de location de vélos (« bike leasing ») à l'ensemble de ses employés en contrat à durée indéterminée.



### Télétravail

Les systèmes informatiques modernes et la diffusion généralisée d'Internet ont grandement facilité la communication ainsi que l'échange de documents avec des collègues ou des clients. Cela ouvre la voie au travail à domicile.

Travailler depuis chez soi permet de réaliser des économies de temps et d'argent. Plus besoin de supporter les embouteillages, les retards du métro ou d'autres aléas ; la journée de travail commence de manière bien plus détendue et, en fin de journée, cela offre plus de temps libre.

La suppression des trajets domicile-travail permet également de faire des économies : posséder sa propre voiture engendre des coûts d'achat et d'entretien. Selon les cas, les salariés peuvent aussi économiser sur l'achat de tickets de bus ou de train en travaillant depuis leur domicile.



### Autres initiatives sociales et dons caritatifs

➤ **Promouvoir la communauté et la société**

➤ **Engagement social**

L'engagement social et le volontariat contribuent à rendre les collaborateurs plus épanouis et renforcent le sentiment d'appartenance au sein de l'entreprise. En plus des dons financiers, Alpha Trains encourage activement et soutient la participation de ses employés à des initiatives caritatives et citoyennes.

Par exemple, dans le cadre de notre initiative « Croque-Monsieur », nos collaborateurs préparent et vendent de délicieux croque-monsieur. Les fonds récoltés sont reversés chaque année à une fondation caritative locale.

# MENTIONS LÉGALES

Nous invitons chaleureusement toutes les parties prenantes à nous faire part de leurs commentaires et nous vous invitons à nous faire part de vos commentaires et réflexions :

[sustainability@alphatrains.eu](mailto:sustainability@alphatrains.eu)

## Éditeur

**Alpha Trains Group S.à r.l.**  
**RCS Luxembourg : B 137.614**

48, rue de Bragance  
1255 Luxembourg

T: +352 2786-3400  
F: +352 2786-3419

[info@alphatrains.eu](mailto:info@alphatrains.eu)

## Conception et production

**SONIA MARDANI GESTALTUNG**

Friesenwall 130  
50672 Cologne

T: +49 160 4456622

[post@soniamardani.com](mailto:post@soniamardani.com)

**Nous tenons à remercier tous nos collègues et partenaires qui ont nous ont aidés à élaborer ce rapport.**



**Carsten Schnurpfeil**  
Responsable du développement durable



**Heike Zimmermann**  
Responsable Relations publiques, Marketing et Événements

## Avis important

Ce rapport est fourni à titre purement informatif et ne doit pas être utilisé à d'autres fins. Bien que nous nous efforcions de garantir un certain niveau de qualité dans toutes nos démarches, nous ne pouvons en aucun cas garantir, attester ou représenter, de manière expresse ou implicite, l'adéquation, l'exactitude, la précision, l'exhaustivité, l'authenticité ou l'actualité des informations contenues dans ce rapport. Toute utilisation de ces informations relève de votre seule responsabilité. Alpha Trains décline expressément toute responsabilité et toute obligation de mettre à jour ce rapport, y compris pour corriger d'éventuelles erreurs ou inexactitudes antérieures. Alpha Trains se réserve le droit de modifier le contenu de ce rapport à tout moment et sans préavis. Aucune information contenue dans ce rapport ne constitue, sous quelque forme que ce soit, un conseil juridique, fiscal, réglementaire, financier, comptable, en investissement ou autre, ni une publicité, invitation, offre ou sollicitation d'achat ou de vente d'un produit financier ou d'un instrument, ni une invitation à participer à une opération d'investissement, ni une offre de service financier. Sauf indication contraire, la source des données et informations mentionnées dans ce rapport est celle d'Alpha Trains. L'intégralité du rapport, de ses contenus, et plus particulièrement (mais non exclusivement) les textes, graphiques, images, logos et icônes, sont la propriété d'Alpha Trains. Ces éléments sont protégés par des droits de propriété intellectuelle et autres droits de propriété. Il est interdit de copier, télécharger, reproduire (en tout ou partie), transférer (par voie électronique ou autre), modifier, traduire, créer un lien vers, ou exploiter tout ou partie de ce rapport ou de ses contenus à des fins publiques ou commerciales sans l'autorisation écrite préalable d'Alpha Trains (étant entendu que les utilisateurs sont autorisés à télécharger et imprimer le rapport pour un usage privé et non commercial uniquement, sous réserve que son contenu ne soit pas modifié et que toutes les mentions de droits d'auteur, marques et autres droits de propriété soient conservées).

La version anglaise de ce rapport fait foi ; Alpha Trains décline toute responsabilité quant aux erreurs ou interprétations résultant de traductions.

Ce rapport a été produit par Alpha Trains Group S.à r.l., société luxembourgeoise, et est exclusivement régi par la loi luxembourgeoise, à l'exclusion de toute autre règle de droit. Tout litige relatif à ce qui précède relève de la compétence exclusive du Tribunal d'Arrondissement du Grand-Duché de Luxembourg.

©2025, Alpha Trains Group